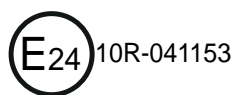


Bedienungsanleitung – Mode d'emploi – Istruzioni

Rückfahrkamerasystem Digital Wireless
Système de caméra de recul numérique sans fil
Sistema telecamera di retromarcia Digital Wireless

Art. HOVS43



1. Einleitung

Die digitale kabellose Rückfahrkamera mit Monitor ermöglicht es Ihnen, hinter Ihr Auto, Ihren Anhänger oder Mini-Van zu sehen. Es wurden zahlreiche Massnahmen bei der Qualitätskontrolle ergriffen, um Ihnen ein hochwertiges Produkt zu Ihrer Zufriedenheit zu liefern.



Bitte lesen Sie die Bedienungsanleitung sorgfältig durch und folgen Sie den Sicherheitshinweisen und der Montageanleitung.

2. Wichtige Sicherheitshinweise

Vor der Montage

Falls Sie sich nicht sicher fühlen, dieses System an die 12/24 V-Stromversorgung Ihres Fahrzeuges selbstständig zu montieren (Bohren von Löchern, Abnehmen von Verkleidungen etc.) nehmen Sie Kontakt zu Ihrem Autohaus oder zur Kfz-Werkstatt Ihres Vertrauens auf. Dort können Sie eine professionelle Montage des Systems in Auftrag geben.

Bitte prüfen Sie vor dem kompletten Einbau, ob das Gerät funktioniert. Dies können Sie dadurch erreichen, dass Sie die Displayspannungsversorgung in den Zigarettenstecker einstecken und gleichzeitig die Drähte der Rückfahreinheit an eine 12 V-Quelle wie die Autobatterie oder eine externe Quelle anschliessen. Wenn das Bild erscheint, können Sie mit der Installation fortfahren. Wenn keine Übertragung stattfindet, überprüfen Sie bitte die Verkabelung und die Kopplung. Stellen Sie vor der endgültigen Installation sicher, dass das Gerät gut funktioniert.

Störungssignale

Durch die digitale Übertragungstechnik wird dieses Kamera-System nicht von Störsignalen wie z.B. von Handys, Bluetooth, Navigationssystemen und anderen elektrischen Geräten beeinflusst.

Bitte berücksichtigen Sie dennoch, dass ein zu grosser Abstand von der Kamera zu dem Monitor zu Übertragungsproblemen führen kann. Auch verschlechterten Aufbauten, Trennwände etc. oder auch reflektierende oder bedampfte Scheiben das Funksignal.

Reparatur

Dieses Kamerasystem darf nicht geöffnet werden! Bei jeglichem Versuch einer Reparatur erlischt die Garantie.

Monitoraufbewahrung

Bitte verstauen Sie den Monitor bei Nichtbenutzung oder abgestelltem Fahrzeug, damit es durch Sonneneinstrahlung oder Stauhitze nicht zu einer Überhitzung des Monitors kommt.

3. Zubehör





4. Montage

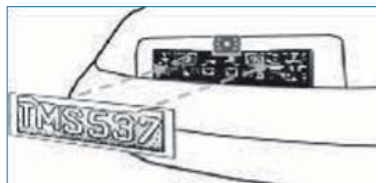
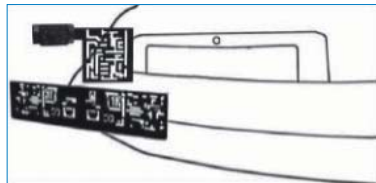
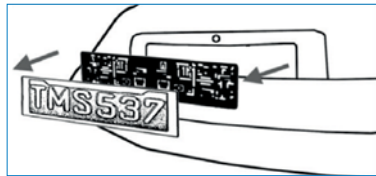
Diese Bedienungsanleitung ist nicht für alle Fahrzeuge anzuwenden. Sie ist ein genereller Leitfaden für die meisten Fahrzeuge. Bei fahrzeugspezifischen Fragen wenden Sie sich bitte an Ihren Fahrzeughersteller.



Montage der Kamera

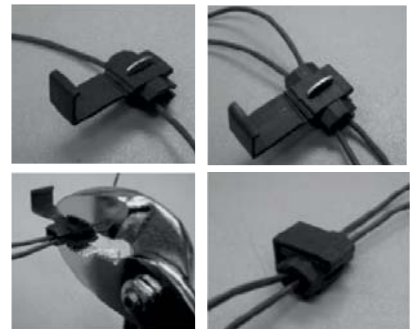
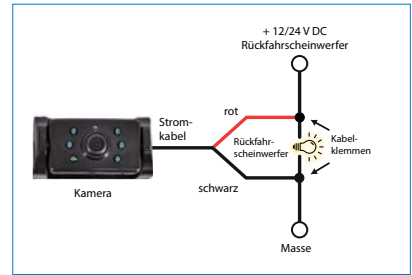
Es gibt verschiedene Möglichkeiten, die Kamera an der Rückseite Ihres Fahrzeuges zu befestigen. Die Gebräuchlichste ist, die Kamera nahe dem Nummernschild zu befestigen. Sie können die mitgelieferte Montageplatte hinter dem Nummernschild befestigen. Auf diese Montageplatte wird die Kamera in einem weiteren Schritt befestigt. Die Kamera ist vertikal schwenkbar, bitte stellen Sie diese nach den Gegebenheiten ein.

Bei manchen Fahrzeugen ist es leider nicht möglich, die Kamera nahe dem Nummernschild zu befestigen. Suchen Sie sich eine andere Stelle am Heck Ihres Autos und befestigen Sie die Kamera mit den mitgelieferten Schrauben und Muttern.



1. Nehmen Sie das Nummernschild aus der Halterung, lösen Sie danach die Schrauben des Nummernschildhalters und nehmen Sie diesen ab.
2. Positionieren Sie die Befestigungsplatte mit der Kamera hinter dem Nummernschildhalter und befestigen Sie die Befestigungsplatte und den Nummernschildhalter am Fahrzeug.
3. Befestigen Sie nun Ihr Nummernschild wieder auf dem Nummernschildhalter.
4. Wählen Sie jetzt eine Stelle, wo Sie das Elektrokabel der Kamera durch die Karosserie Ihres Autos zum Stromkabel des Rückfahrlichtes ziehen können.
5. Einige Autos haben in der Nähe des Kennzeichens eine Bohrung, wo Sie das Kabel durchziehen können. Falls das nicht der Fall ist, müssen Sie in der Nähe des Kennzeichens, dicht an der Stelle, wo sich das Kabel der Kamera befindet, selber ein Loch bohren. Wenn Sie den Platz für das Bohrloch festgelegt haben, können Sie die Kamera und das Kennzeichen wieder demontieren. Wenn Sie eine vorhandene Öffnung benutzen, können Sie die zwei folgenden Schritte überspringen.
6. Bevor Sie bohren, demontieren Sie die Kamera und das Nummernschild. **Prüfen Sie, bevor Sie bohren, was sich auf der Rückseite der Stelle befindet, wo Sie bohren wollen!** Sorgen Sie z.B. dafür, dass sich dort keine Elektrokabel, Flüssigkeits-tanks oder Leitungen befinden. Beachten Sie alle Vorsichts-massnahmen!

7. Nachdem Sie gebohrt haben, befestigen Sie den mitgelieferten Kantenschutz in der Bohrung, um das Kabel vor den scharfen Rändern des Bohrloches zu schützen. Dann ziehen Sie das Kabel der Kamera ins Fahrzeuginnere.
8. Schalten Sie die Zündung Ihres Auto an (**nicht** starten!), ziehen Sie die Handbremse an und legen Sie den Rückwärtsgang ein. Dann schauen Sie am Heck Ihres Autos, wo sich der Rückfahrcheinwerfer befindet. Um die Kabel vom Rückfahrcheinwerfer zu finden, müssen Sie die Rückseite der Heckbeleuchtung öffnen und die entsprechenden Kabel orten. Gegebenenfalls suchen Sie hierzu Ihr Autohaus oder die Kfz-Werkstatt Ihres Vertrauens auf.
9. Wenn Sie die entsprechenden Kabel gefunden haben, legen Sie das Kabel der Kamera an den Verbindungspunkt. Sorgen Sie bitte dafür, dass die Befestigung des Kabels sicher und fest ist, damit es beim Öffnen und Schliessen der Heckklappe nicht beschädigt werden kann. Verlegen Sie das Kabel **niemals** ausserhalb des Autos!
10. An der Kontaktdose des Rückfahrcheinwerfers sind zwei Drähte befestigt. Meistens ist der negative Draht schwarz und der positive farbige. Wenn Sie unsicher sind, können Sie mit einem 12/24 V-Multimeter (im Fachhandel erhältlich) prüfen, welcher Draht positiv bzw. negativ ist. Folgen Sie der Bedienungsanleitung des Multimeters für den sicheren Gebrauch.
11. Wenn Sie festgestellt haben, welcher Draht positiv bzw. negativ ist, schalten Sie die Zündung aus und entfernen Sie das negative Kabel Ihrer Autobatterie. So ist sichergestellt, dass kein Strom auf den Drähten ist.
12. Verbinden Sie den roten Draht vom Kabel der Kamera mit dem positiven Draht des Rückfahrcheinwerfers. Benutzen Sie dazu die beiliegenden Kabelklemmen. Drücken Sie die Klemmen fest mit einer Zange zusammen und legen Sie die rote Plastikabdeckung über diese Kontaktstellen.
13. Verbinden Sie nun den schwarzen Draht des Kamerakabels mit dem negativen Draht des Rückfahrcheinwerfers. (Benutzen Sie auch hier die Kabelklemmen)
14. Verschlussen Sie die Heckleuchte wieder (achten Sie darauf, dass die Glühlampe eingesetzt ist). Benutzen Sie Kabelbinder und spezielle Tapes (für Kabelverbindungen), damit alle Drähte und Kabel sicher und fest verlegt sind,!
15. Schliessen Sie das negative Kabel Ihrer Autobatterie wieder an.





Montage des Monitors

Wenn Sie den passenden Platz zur Befestigung des Monitors gefunden haben, vergewissern Sie sich, dass Ihnen nicht die Sicht versperrt wird während der Fahrt.

1. Reinigen Sie die Stelle gründlich vor der Befestigung
2. Positionieren Sie den Sauger auf der von Ihnen gewählten Fläche
3. Pressen Sie den Sauger fest auf die gereinigte Oberfläche und legen Sie den Hebel um, damit der Sauger sicher und fest sitzt.
4. Schieben Sie den Monitor in die am Sauger befindliche Halterung.
5. Drehen Sie den Arm der Halterung und richten Sie den Bildschirm in die gewünschte Position aus. Drehen Sie nun die Schrauben an.
6. Legen Sie das Netzkabel zum Zigarettenanzünder. Verlegen Sie das Kabel so, dass es zu keinen Einschränkungen oder Behinderungen während der Fahrt kommen kann.
7. Stecken Sie den kleinen 12/24 V-Stecker vom Netzkabel in die Öffnung auf der rechten Seite vom Monitor.
8. Den anderen Stecker des Kabels stecken Sie in den Zigarettenanzünder.

Um den festen Halt des Saugers zu gewährleisten wird der Gebrauch nur unter Einhaltung folgender Voraussetzungen empfohlen:

- Die Temperatur der Oberfläche sollte zwischen 21° und 38° C liegen.
- Der Gebrauch unter 10° C sollte vermieden werden.
- Der Gebrauch bei direkter Sonneneinstrahlung sollte vermieden werden.

Die Befestigung sollte vor direkter Sonneneinstrahlung geschützt werden.



Bei extrem hellen Lichtverhältnissen benötigt der Monitor einige Sekunden um sich diesen Lichtverhältnissen anzupassen. Warten Sie bitte mit dem rückwärts fahren, bis sich das Bild stabilisiert hat.

System Test

1. Prüfen Sie, ob Sie das negative Kabel der Autobatterie wieder befestigt haben.
2. Schalten Sie die Zündung Ihres Autos an. (bitte nicht starten)
3. Ziehen Sie die Handbremse an und legen Sie den Rückwärtsgang ein.
4. Nachdem Sie den Test zur Zufriedenheit beendet haben, verlegen Sie alle noch freiliegenden Kabel.
5. Verlegen Sie nun alle Kabel hinter den Fahrzeugverkleidungen oder unter den Fahrzeugteppichen, so dass sie nicht mehr sichtbar sind. Gebrauchen Sie die beiliegenden Kabelbinder um die Kabel ordentlich zusammen zu binden.

6. Bedienung

Bitte koppeln Sie die Kamera mit dem Monitor vor der ersten Verwendung wie unten beschrieben.

Es sind 5 Steuertasten am Monitor vorhanden.



Power-Taste

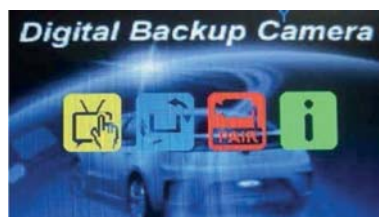
Drücken Sie die Power-Taste um den Monitor mit Strom zu versorgen. Das Bild auf dem Monitor erscheint automatisch, wenn der Rückwärtsgang eingelegt wird (vorausgesetzt die Geräte wurden wie unten beschrieben bereits gekoppelt). Wenn ein Bild erscheint, leuchtet die blaue LED auf. Wenn der Monitor Strom hat, aber kein Bild empfangen wird, blinkt die blaue LED. Wenn der Monitor ausgeschaltet ist, wird kein Bild angezeigt und die blaue LED ist aus.

Menu-Taste

Wenn Sie die Taste «Menu» drücken, erscheint auf dem Monitor folgendes:

«Picture SPEC» (Bildeigenschaften), «Picture Direction» (Bildrotation), «Pair» (Kopplung) und «Product Information» (Produktinformation)

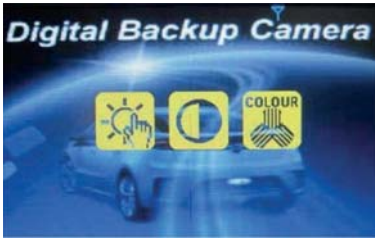
Wählen Sie generell mit den Pfeiltasten Δ / ∇ das gewünschte Untermenü (Symbol) und bestätigen Sie diese Auswahl dann mit der Power-Taste.



Kopplung

Für eine Kopplung der Kamera mit diesem Monitor gehen Sie bitte auf das Feld «Pair» (Kopplung) und bestätigen Sie mit der Power-Taste. Bitte drücken Sie kurz danach den kleinen Plastikknopf auf der Unterseite der Kamera solange, bis sich die Kamera und der Monitor verbunden haben und ein Bild auf dem Monitor erscheint. Zukünftig erkennen sich die Kamera und der Monitor automatisch und eine manuelle Kopplung ist nicht mehr notwendig.

Um die Einstellung zu speichern und dieses Untermenü zu verlassen, drücken Sie bitte kurz die Menü-Taste.



Bildeinstellung

Wenn Sie mit den Pfeiltasten das Untermenü «Picture SPEC» (Bildeigenschaften auswählen) und mit der Power-Taste bestätigen können Sie «Brightness» (Helligkeit), «Contrast» (Kontrast) und «Colour» (Farbe) einstellen. Wählen Sie mit den Pfeiltasten die gewünschte Funktion aus, bestätigen Sie die Wahl mit der Power-Taste und verändern Sie die Werte mit den Pfeiltasten.

Um die Einstellung zu speichern und dieses Untermenü zu verlassen, drücken Sie bitte kurz die Menü-Taste.

Bilddrehung

Je nach Installationsort der Kamera möchten Sie ggf. das Bild drehen. Dies können Sie über das Untermenü «Picture Direction» (Bildrotation) machen.

Um die Ausrichtung des Monitor-Bildes zu ändern, drücken Sie zunächst die Menü-Taste und wählen Sie mit den Pfeiltasten das Untermenü «Picture Direction» aus. Drücken Sie die Power-Taste so oft bis Sie die gewünschte Bildansicht eingestellt haben.

Um die Einstellung zu speichern und dieses Untermenü zu verlassen, drücken Sie bitte kurz die Menü-Taste.



Hilfslinien-Taste

Dieses Kamerasystem hat die Option, Ihnen einen Abstands-Hinweis auf dem Display anzuzeigen. Hier können Sie den Abstand zwischen dem Objekt hinter Ihrem Fahrzeug und Ihrem Fahrzeug visuell erkennen. Mit Druck auf die Taste «Hilfslinien» können Sie diese Option an- und ausschalten.

7. Technische Spezifikation

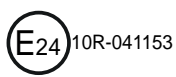
Kamera	
Betriebsspannung	10 - 30 V DC
Stromaufnahme	< 250 mA
Bildsensor	CMOS
Auflösung	640 x 480 px
Linsoptik	1.7 mm / F2.0

Kabelloser Transmitter der Kamera	
Übertragungsfrequenz	2.4 GHz (ISM band)
Übertragungsdistanz (frei)	10 m

LCD Monitor	
Betriebsspannung	10 - 30 V DC
Stromaufnahme min.	< 80 mA
Stromaufnahme max.	< 180 mA
LCD Monitor Diagonale	10.9 cm / 4.3 inch
Auflösung des Bildschirms	480 x 272 px

Zul. Temperaturbereich bei Gebrauch -10° bis +45° C

Dieses Produkt darf in den Ländern der EU betrieben werden.



8. Umweltschutz

Unbrauchbare oder defekte elektronische Produkte dürfen nicht mit dem Hausmüll entsorgt werden. Bitte entsorgen Sie diese Geräte an den dafür vorgesehenen Entsorgungsstellen oder fragen Sie Ihren Fachhändler.



1. Introduction

La caméra de recul numérique améliorera considérablement votre vue vers l'arrière de votre voiture, camping-car, caravane ou remorque, si vous l'utilisez comme décrit ci-dessous. Nous avons testé sérieusement ce système pour être sûr que vous pourrez vous en servir sans problèmes et que vous serez entièrement satisfait de son fonctionnement.



S'il vous plaît, veuillez lire attentivement cette notice et suivre les instructions.

2. Important – Consignes de sécurité

Avant l'installation

Si vous ne vous sentez pas capable d'intervenir sur le circuit électrique 12/24 V DC d'une voiture, de démonter et remonter les panneaux intérieurs, la moquette, le tableau de bord ou d'autres pièces de votre voiture, on vous conseille de prendre contact avec votre concessionnaire, votre garage ou centre auto pour faire installer ce système de façon professionnelle par une personne qualifiée.

Veillez vérifier avant l'installation complète si l'appareil fonctionne. Pour ce faire, connectez l'écran dans la prise de la cigarette et connectez en même temps les fils de l'unité de rétrovision à une source de 12 V comme la batterie de la voiture ou une source externe. Si l'image apparaît, vous pouvez continuer l'installation. S'il n'y a pas de transmission, vérifiez le câblage et l'appairage. Assurez-vous que l'appareil fonctionne bien avant l'installation finale.

Interférence

Ce système sans fil, ne pourra pas être troublé dans son fonctionnement par des portables, des casques bluetooth des systèmes GPS, des câbles électrique, routeur Wifi ou par d'autres appareils électriques.

Toutefois, n'oubliez pas qu'une trop grande distance entre la caméra et le moniteur peut entraîner des problèmes de transmission. De même, les superstructures, les cloisons, etc. ou encore les vitres réfléchissantes ou vaporisées aggravent le signal radio.

Réparation

La caméra et le moniteur ne doivent jamais être ouvert. Autrement l'utilisateur perd la garantie.

Rangement du moniteur

Veuillez ranger le moniteur lorsqu'il n'est pas utilisé ou lorsque le véhicule est garé afin d'éviter que le moniteur ne surchauffe en raison de la lumière du soleil ou de l'accumulation de chaleur.

3. Contenu





4. Installation

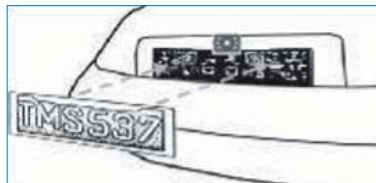
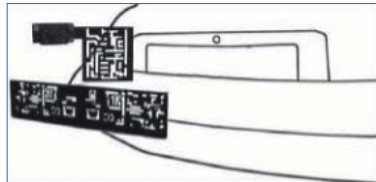
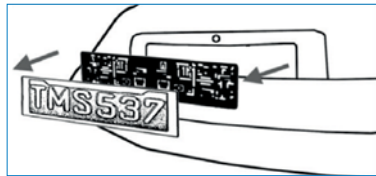
C'est instructions d'installation ne s'appliquent pas à tous les véhicules mais à la majorité. Sur certains véhicules il n'est pas possible de fixer la caméra sur la plaque d'immatriculation. Dans ce cas contacter votre concessionnaire ou votre garagiste afin de trouver un autre endroit approprié.



Montage de la caméra

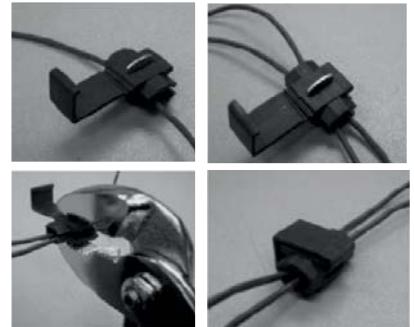
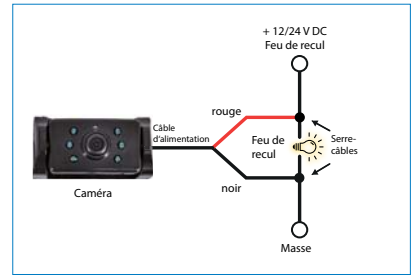
Il y a différentes manières de fixer la caméra de recul. La plus pratique étant à proximité de la plaque d'immatriculation du véhicule. Nous fournissons 1 plaque de montage qui se fixe derrière la plaque d'immatriculation. La caméra de recul peut se fixer sur ces plaques de montages. La caméra est inclinable, l'angle de vue peut donc être ajusté manuellement verticalement. Assurez-vous que le champ de vue de la caméra est libre.

Sur certains véhicules il n'est pas possible de fixer la caméra à l'aide des plaques de montages fournies. Alors il vous faut trouver un autre endroit à l'arrière du véhicule pour fixer la caméra.



1. Enlevez la plaque d'immatriculation (et porte plaque) en la dévissant ou en enlevant les rivets.
2. Placez la plaque de montage (avec la caméra) derrière la plaque d'immatriculation puis fixez les solidairement avec la plaque d'immatriculation. Par vis ou rivets.
3. Fixer la plaque d'immatriculation sur le support de plaque.
4. Choisissez un chemin d'accès pour le câble d'alimentation de la camera dans l'intérieur du coffre de votre véhicule afin de le brancher sur le faisceau électrique de l'ampoule de marche arrière. Si vous avez des doutes, consultez un professionnel. Votre garagiste, centre auto ou concessionnaire.
5. Certains véhicules ont d'origine un trou à cet effet, qui vous permet de faire passer le câble d'alimentation. Dans le cas contraire il vous faut percer un trou. De préférence derrière la plaque d'immatriculation. Une fois que vous avez identifié l'endroit retirez la camera. Si vous avez la possibilité d'utiliser un trou de passage existant alors vous pouvez sauter le 2 points suivants.
6. **Avant de percer un trou, vous devez vérifier ce qu'il y a derrière**, à l'intérieur de votre véhicule. Si il y'a des cables, composant ou autre objet, alors vous devez choisir un autre endroit pour percer le trou. Enlever la plaque et la camera avant de percer.

7. Après avoir percer le trou, veuillez insérer la bague de passage fournie. Elle protège votre câble d'alimentation contre les bords tranchants.
8. Maintenant fixez le boîtier transmetteur dans votre coffre. Raccordez le câble d'alimentation à votre caméra puis au boîtier de transmission.
9. En suite vous devez identifier l'ampoule de marche arrière (généralement le feu blanc). Tournez la clef de contact de votre véhicule, serrez le frein à main puis enclenchez la marche arrière. Regardez à l'arrière de votre véhicule ou demandez à une autre personne de regarder quelle ampoule s'allume. Trouvez le câble 12/24 V qui alimente l'ampoule de marche arrière. Pour ce faire vous devez retourner à l'arrière de votre véhicule. Si vous n'y parvenez pas alors consultez un professionnel, votre garagiste ou concessionnaire.
10. Une fois le circuit électrique de l'ampoule de marche arrière identifié, vous devez passer le câble d'alimentation du boîtier transmetteur vers le câble électrique de l'ampoule. Fixez-le de manière très sûre. Le câble ne doit pas pouvoir être arraché par des objets transportés dans le coffre ultérieurement. Ne **jamais** faire passer le câble à l'extérieur du véhicule!
11. La plus part des ampoules de marche arrière sont alimentées par deux fils électriques. En général le noir est le négatif et le rouge le positif. Dans le doute contrôlez avec un voltmètre 12/24 V (disponible dans la majorité des magasins de bricolage) ou allez consulter un professionnel. Suivez les instructions de la notice du voltmètre.
12. Après avoir déterminé les polarités des fils électriques veuillez retirer la clef de contact puis déconnectez la cosse (-) négative de votre batterie de démarrage (la batterie se situe souvent dans le compartiment moteur du véhicule), ceci afin d'être sûr qu'il n'y ait plus de courant dans les circuits électriques. Pour trouver la batterie veuillez consulter la notice de votre véhicule.
13. Fixez le fil rouge du câble de l'émetteur à l'aide du connecteur rouge dans le câble positif (+) des feux de recul. Prenez une pince pour faire entrer la languette métallique et pliez/accrochez ensuite le couvercle rouge en plastique.
14. Puis répétez l'opération (13) avec le câble négatif (-) (souvent noir).
15. Remplacez l'ampoule de marche arrière et le cache puis sécurisez les câbles de sorte qu'ils ne puissent pas être accrochés par un objet transporté dans le coffre. Pour sécuriser les câbles, veuillez utiliser des serre-fils ou du ruban adhésif pour les installations électriques.
16. Reconnectez la cosse négative à votre batterie.





Installation du moniteur

Choisissez un endroit qui ne puisse pas gêner la visibilité du conducteur ou d'une manière générale gêner la conduite.

1. Avant de fixer la ventouse, veuillez bien nettoyer l'endroit où vous voulez la fixer.
2. Positionner la ventouse sur une surface parfaitement plane, lisse et propre.
3. Appuyer la ventouse sur la surface et faite basculer le loquet.
4. Enficher le moniteur sur la fixation.
5. Ajuster l'orientation du moniteur puis serrer la vis.
6. Passer la câble d'alimentation 12/24 V entre le moniteur et votre prise allume cigare de sorte qu'il ne puisse en aucun cas gêner le conducteur. Même si il devait tomber.
7. Insérer le petit connecteur dans le côté droit du moniteur, c'est le câble d'alimentation 12/24 V.
8. Brancher la prise d'alimentation dans la prise allume cigare de votre véhicule.

Pour optimiser la fixation du moniteur sur le tableau de bord il est recommandé:

- De l'installer lors de températures ambiantes de 21° à 38° C.
- De ne pas le coller lors de températures sous 10° C.
- Ne pas exposer la fixation directement au soleil.
- De bien dégraisser l'endroit de fixation.

Protéger l'installation des rayons du soleil pendant 24 heures.



Lors d'une lumière ambiante très claire, le moniteur nécessite un certain temps d'adaptation.

Pour tester le système

1. Assurez-vous que la cosse négative est branchée sur la batterie du véhicule.
2. Mettez le contact en tournant la clef, ne démarrez pas.
3. Serrez le frein à main puis engagez la marche arrière.
4. Une fois le test effectué et si vous êtes satisfait du résultat, alors fixer définitivement les câbles d'alimentation dans votre coffre.
5. Placez les câbles derrière les caches et moquettes de votre véhicule. Utilisez les serres fils fournis pour fixer le surplus de câbles.

6. Fonctionnement

5 Boutons de contrôle sont a votre disposition sur le moniteur:



- ← Bouton MENU
- ← Bouton FLÈCHE HAUT
- ← Bouton POWER (Marche / Arrêt)
- ← Bouton FLÈCHE BAS
- ← Bouton GUIDELINE (grille de distance)

Bouton POWER (M/ A)

Appuyez sur le bouton POWER pour allumer le moniteur. Le moniteur s'allume automatiquement dès que la marche arrière est enclenchée (si la caméra et le moniteur ont déjà été associé comme décrit plus bas).

Une LED s'éclaire quand l'image apparaît. Si le moniteur est allumé mais sans image, alors la LED bleu clignote. Lorsque le moniteur est éteint, pas d'image apparaît et la LED bleu ne s'allume pas.

Bouton MENU

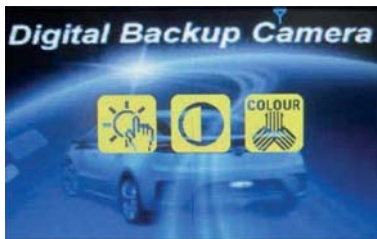
Appuyer sur le bouton MENU pour entrer dans le menu comme démontré dans l'image à droite:

En général, sélectionnez le menu en utilisant les touches flèches Δ / ∇ puis confirmer votre choix en appuyant sur le bouton marche/arrêt.



Parrainage de la caméra avec le moniteur

Sélectionnez le menu «PAIR» à l'aide des touches flèches afin de procéder à l'association de la caméra et de l'écran. Juste après appuyer sur le bouton en caoutchouc sur le bas de la caméra. Une fois le signal correctement reçu par le moniteur «OK» s'affiche sur le moniteur. Le moniteur et la camera sont maintenant parrainées et s'associent automatiquement à chaque mise en route. Appuyez de nouveau sur le bouton MENU pour sortir du menu.



Picture SPEC

Veillez sélectionner le menu «Écran» à l'aide des touches flèches puis confirmez avec la touche marche/arrêt. Ici vous pouvez régler la luminosité, le contraste et la couleur.

Choisissez le bon réglage à l'aide de touches flèches puis validez en appuyant sur la touche marche/arrêt.

Afin de sauvegarder vos réglages et quitter le menu, appuyez sur la touche MENU.

Orientation

Dans le menu «Picture direction» vous pouvez changer l'orientation de l'image. Ces différentes vue vous permettent d'installer la caméra dans n'importe quel sens et de toujours avoir une image correctement positionnée. Sélectionnez le menu «Picture direction» puis appuyez sur la touche marche/arrêt (POWER). A chaque pression l'orientation de l'image change.

Afin de sauvegarder vos réglages et quitter le menu, appuyez sur la touche MENU.



Bouton GUIDELINE (grille de distance)

Cette caméra de recul dispose d'un dispositif qui affiche une graduation de distance sur le maniteur.

Ceci vous aide à évaluer la distance entre votre véhicule et l'obstacle derrière votre véhicule. En appuyant sur le bouton GUIDELINE vous activez et désactivez le dispositif.

7. Caractéristiques techniques

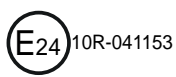
Caméra	
Alimentation	10 - 30 V DC
Consommation	< 250 mA
Capteur	CMOS
Résolution	640 x 480 px
Lentille	1.7 mm / F2.0

Transmetteur sans fil	
Fréquence de transmission	2.4 GHz (ISM band)
Porté (champ libre)	10 m

Écran LCD	
Alimentation	10 - 30 V DC
Consommation en veille	< 80 mA
Consommation en fonctionnement	< 180 mA
Taille de l'écran LCD	10.9 cm / 4.3 inch
Résolution	480 x 272 px

Température de fonctionnement -10° bis +45° C

Ce model peut etre utilisé dans les pays de l'union européenne.



8. Consignes de mise à rebu

Les appareils électroniques ne doivent pas être mis à rebu avec les ordures ménagères. Veuillez les porter aux déchèteries prévues à cet effet. Consultez votre revendeur ou votre mairie afin de connaître la procédure de recyclage.



1. Introduzione

La telecamera di retromarcia digitale senza fili con monitor permette di visualizzare l'area retrostante la vostra auto, il vostro rimorchio o il vostro minivan. Per offrirvi un prodotto di ottima fattura di cui possiate essere pienamente soddisfatti, durante il controllo della qualità sono stati effettuati numerosi interventi.



Vi preghiamo di leggere queste Istruzioni per l'uso con cura e attenervi agli avvisi di sicurezza e alle istruzioni per il montaggio.

2. Importanti avvisi di sicurezza

Prima del montaggio

Se non siete sicuri di riuscire a collegare autonomamente il sistema all'alimentazione 12/24 V del vostro veicolo (praticando fori, rimuovendo rivestimenti ecc.), potete contattare la vostra concessionaria od officina di fiducia e incaricarla di eseguire un montaggio professionale.

Prima di completare l'installazione, verificate che il dispositivo funzioni, inserendo l'alimentazione di tensione del display nella presa accendisigari e collegando contemporaneamente i fili dell'unità di retromarcia a una fonte a 12 V come la batteria dell'auto o una fonte esterna. Se lo schermo si accende, potete proseguire con l'installazione. Se non avviene alcuna trasmissione, controllate il cablaggio e l'abbinamento. Prima dell'installazione definitiva, assicuratevi che il dispositivo funzioni correttamente.

Interferenze

Grazie alla tecnologia di trasmissione digitale, questo sistema telecamera non subisce l'influsso delle interferenze provenienti ad es. da cellulari, Bluetooth, sistema di navigazione e altri dispositivi elettrici.

Vi preghiamo tuttavia di tenere presente che un'eccessiva distanza tra telecamera e monitor può causare problemi di trasmissione. Il segnale radio può peggiorare anche per la presenza di scocca, pareti divisorie ecc. o magari lastre riflettenti o metallizzate.

Riparazione

Questo sistema telecamera non deve essere aperto! Qualsiasi tentativo di riparazione annulla la garanzia.

Conservazione del monitor

Quando non lo utilizzate o quando il veicolo è fermo, conservate il monitor in modo tale che l'irradiazione solare o l'accumulo di calore non ne causino il surriscaldamento.

3. Accessori





4. Montaggio

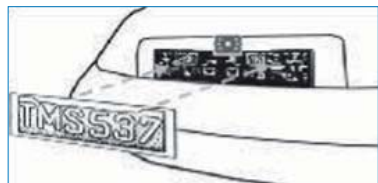
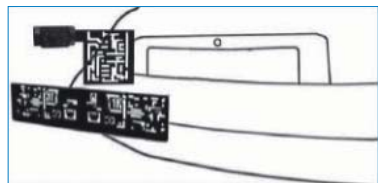
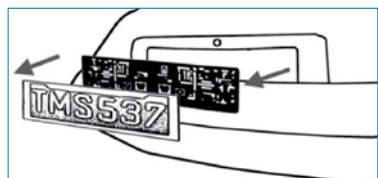
Queste Istruzioni per l'uso non si applicano a tutti i veicoli. Si tratta di linee guida generali riferite alla maggior parte di essi. Se avete domande specifiche riguardanti il vostro veicolo, potete rivolgervi al relativo produttore.



Montaggio della telecamera

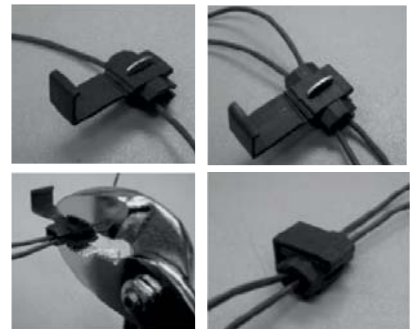
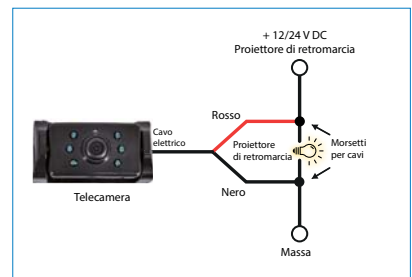
Potete montare la telecamera sulla parte posteriore del vostro veicolo in diversi modi. Il metodo più comune consiste nel fissare la telecamera nei pressi della targa. Potete fissare dietro la targa la piastra di montaggio in dotazione, su cui in un secondo passaggio andrete poi a montare la telecamera. La telecamera è orientabile in senso verticale. Impostatela a seconda del caso specifico.

Purtroppo su alcune vetture non è possibile fissare la telecamera nei pressi della targa. Cercate un altro punto sul retro dell'auto e fissate la telecamera utilizzando le viti e i dadi in dotazione.



1. Rimuovete la targa dal supporto, allentate quindi le viti di quest'ultimo e rimuovetelo.
2. Posizionate la piastra di fissaggio assieme alla telecamera dietro il supporto targa e fissate la piastra di fissaggio e il supporto targa al veicolo.
3. Fissate quindi la targa nuovamente sul relativo supporto.
4. Scegliete ora un punto nel quale potete far giungere il cavo elettrico della telecamera attraverso la carrozzeria dell'auto al cavo elettrico della luce di retromarcia.
5. Alcune auto dispongono nei pressi della targa di un foro in cui è possibile far passare il cavo. In caso contrario, nei pressi della targa dovete praticare voi stessi un foro vicino al punto in cui si trova il cavo della telecamera. Una volta stabilito il punto in cui praticare il foro, potete nuovamente smontare la telecamera e la targa. Se state utilizzando un foro già esistente, potete saltare i prossimi due passaggi.
6. Prima di praticare il foro, smontate la telecamera e la targa. **Prima di praticare il foro, controllate ciò che si trova nella parte retrostante la zona che intendete forare!** Assicuratevi ad esempio che in quel punto non si trovino cavi elettrici, serbatoi di liquidi o tubazioni. Prestate attenzione alle misure precauzionali!
7. Una volta praticato il foro, fissate al suo interno la protezione dei bordi in dotazione per proteggere il cavo dai suoi spigoli appuntiti. Inserite quindi il cavo della telecamera all'interno del veicolo.

8. Inserite l'accensione dell'auto (**senza** avviare il motore!), inserite il freno a mano e innestate la retromarcia. Date quindi uno sguardo alla parte posteriore della vostra auto nel punto in cui si trova il proiettore di retromarcia. Per trovare i cavi del proiettore di retromarcia, dovete aprire il retro delle luci posteriori e localizzarli al suo interno. A questo proposito, recatevi presso la vostra concessionaria od officina di fiducia.
9. Una volta trovati i cavi in questione, portate il cavo della telecamera al punto di collegamento. Assicuratevi che il fissaggio del cavo sia sicuro e stabile, in modo tale che non si danneggi all'apertura e alla chiusura del portellone posteriore. Non posate **in nessun caso** il cavo all'esterno dell'auto!
10. Alla presa del proiettore di retromarcia sono fissati due fili. Il più delle volte, il filo negativo è nero, mentre quello positivo è colorato. In caso di dubbio, utilizzando un multimetro 12/24 V (disponibile presso rivenditori specializzati) potete controllare quale filo sia positivo e quale negativo. Per un utilizzo sicuro, attenetevi alle istruzioni d'uso del multimetro.
11. Una volta stabilito quale filo sia positivo e quale negativo, disinserite l'accensione e rimuovete il cavo negativo dalla batteria dell'auto. In questo modo sarete sicuri che nei fili non vi sia corrente.
12. Collegate il filo rosso del cavo della telecamera con il filo positivo del proiettore di retromarcia. A questo proposito, utilizzate i morsetti per cavi in dotazione. Premete saldamente assieme i morsetti con una pinza e posate la copertura in plastica rossa sopra questi punti di contatto.
13. Collegate ora il filo nero del cavo della telecamera con il filo negativo del proiettore di retromarcia. (Anche in questo caso, utilizzate i morsetti per cavi)
14. Collegate nuovamente le luci posteriori (assicuratevi che la lampadina sia inserita). Utilizzate fascette di cablaggio e nastri specifici (per cablaggi) in modo tale che tutti i fili e cavi siano saldi in sede!
15. Collegate nuovamente il cavo negativo della batteria dell'auto.





Montaggio del monitor

Una volta individuato il luogo adatto per il fissaggio del monitor, assicuratevi che esso non ostacoli la vostra visibilità durante la guida.

1. Prima del fissaggio, pulite a fondo l'area.
2. Posizionate la ventosa sulla superficie selezionata.
3. Tenete premuta saldamente la ventosa sulla superficie pulita e abbassate la leva, in modo da fissare la ventosa in modo sicuro e stabile.
4. Inserite il monitor nel supporto situato sulla ventosa.
5. Ruotate il braccio del supporto e orientate lo schermo nella posizione desiderata. Serrate quindi le viti.
6. Portate il cavo di rete all'accendisigari. Disponete il cavo in modo tale che non causi limitazioni o impedimenti durante la guida.
7. Inserite il piccolo connettore 12/24 V del cavo di rete nell'apertura sul lato destro del monitor.
8. Inserite l'altro connettore del cavo nell'accendisigari.

Per garantire una tenuta salda della ventosa, se ne consiglia l'utilizzo esclusivamente in osservanza dei seguenti requisiti:

- La temperatura della superficie dovrebbe essere compresa tra 21° e 38° C.
- L'utilizzo con temperature al di sotto di 10° C andrebbe evitato.
- L'utilizzo sotto l'irradiazione solare diretto andrebbe evitato.

Il fissaggio andrebbe protetto dall'irradiazione solare diretto.



In condizioni di luminosità eccessiva, il monitor necessita di alcuni secondi prima di adattarsi a essa. Prima di effettuare una retromarcia, attendete che l'immagine si sia stabilizzata.

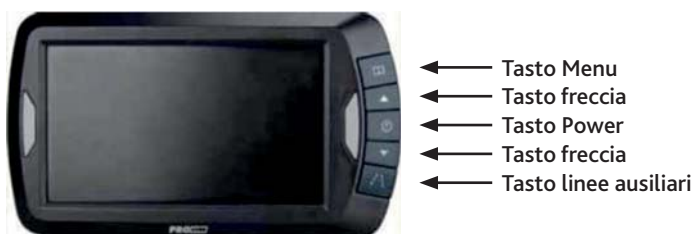
Test di sistema

1. Controllate di aver fissato nuovamente il cavo negativo della batteria dell'auto.
2. Inserite l'accensione dell'auto. (Senza avviare il motore)
3. Inserite il freno a mano e innestate la retromarcia.
4. Se l'esito del test vi soddisfa, posate tutti i cavi ancora liberi.
5. Disponete quindi tutti i cavi dietro i rivestimenti o sotto i tappetini del veicolo, in modo tale che non siano più visibili. Per legare assieme i cavi in maniera ordinata, utilizzate le fascette di cablaggio in dotazione.

6. Utilizzo

Prima di utilizzare il sistema per la prima volta, abbinare la telecamera al monitor come descritto di seguito.

Sul monitor sono presenti cinque tasti di comando.



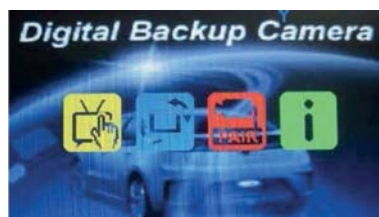
Tasto Power

Premete il tasto Power per alimentare il monitor con la corrente. L'immagine sul monitor compare automaticamente quando si inserisce la retromarcia (a condizione che i dispositivi siano stati già abbinati come descritto in basso). Quando compare un'immagine, il LED blu si accende. Se il monitor è alimentato ma non riceve alcuna immagine, il LED blu lampeggia. Se il monitor è spento, non viene visualizzata alcuna immagine e anche il LED blu è spento.

Tasto Menu

Se premete il tasto «Menu», sul monitor compare quanto segue: «Picture SPEC» (Caratteristiche dell'immagine), «Picture Direction» (Rotazione dell'immagine), «Pair» (Abbinamento) e «Product Information» (Informazioni sul prodotto).

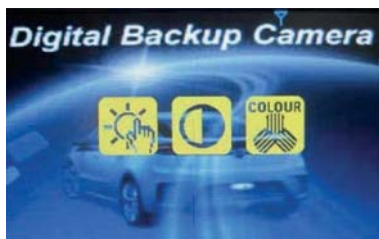
Utilizzate in generale i tasti freccia $\Delta \nabla$ per selezionare il sottomenu desiderato (simbolo) e il tasto Power per confermare la selezione.



Abbinamento

Per abbinare la telecamera con questo monitor, spostatevi sul campo «Pair» (Abbinamento) e confermate con il tasto Power. Subito dopo, tenete premuto il piccolo pulsante in plastica situato nella parte inferiore della telecamera finché la telecamera e il monitor non sono collegati e non compare un'immagine sul monitor. Successivamente la telecamera e il monitor si riconosceranno automaticamente e non sarà più necessario abbinarli manualmente.

Per memorizzare l'impostazione e abbandonare questo sottomenu, premete brevemente il tasto Menu.



Impostazione dell'immagine

Selezionando con i tasti freccia il sottomenu «Picture SPEC» (Caratteristiche dell'immagine) e confermando la selezione con il tasto Power potete regolare «Brightness» (Luminosità), «Contrast» (Contrasto) e «Colour» (Colore). Selezionate con i tasti freccia la funzione desiderata, confermate la selezione con il tasto Power e modificate i valori con i tasti freccia.

Per memorizzare l'impostazione e abbandonare questo sottomenu, premete brevemente il tasto Menu.

Rotazione dell'immagine

A seconda del punto in cui è installata la telecamera, è possibile che vogliate ruotare l'immagine. Potete farlo attraverso il sottomenu «Picture Direction» (Rotazione dell'immagine).

Per modificare l'orientamento dell'immagine nel monitor, premete innanzitutto il tasto Menu e selezionate con i tasti freccia il sottomenu «Picture Direction». Premete il tasto Power il numero di volte necessario a impostare la visualizzazione desiderata.

Per memorizzare l'impostazione e abbandonare questo sottomenu, premete brevemente il tasto Menu.



Tasto linee ausiliari

Questo sistema telecamera dispone di un'opzione che permette di visualizzare sul display un'indicazione della distanza. In questo modo potete rilevare visivamente la distanza tra l'oggetto dietro il veicolo e il veicolo stesso. Premendo il tasto «Linee ausiliari» potete attivare e disattivare questa opzione.

7. Specifiche tecniche

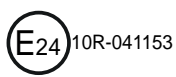
Telecamera	
Tensione di funzionamento	10 - 30 V DC
Assorbimento di corrente	< 250 mA
Sensore immagine	CMOS
Risoluzione	640 x 480 px
Ottica lente	1.7 mm / F2.0

Trasmettitore senza fili della telecamera	
Frequenza di trasmissione	2.4 GHz (ISM band)
Distanza di trasmissione (libera)	10 m

Monitor LCD	
Tensione di funzionamento	10 - 30 V DC
Assorbimento di corrente min.	< 80 mA
Assorbimento di corrente max.	< 180 mA
Diagonale monitor LCD	10.9 cm / 4.3 inch
Risoluzione dello schermo	480 x 272 px

Intervallo di temperatura consentito durante l'utilizzo	-10° bis +45° C
---	-----------------

Questo prodotto può essere utilizzato nei Paesi dell'UE.



8. Protezione ambientale

I prodotti elettronici inutilizzabili o difettosi non devono essere smaltiti tra i rifiuti domestici. Questi dispositivi devono essere smaltiti nei centri appositi. In alternativa, rivolgetevi al vostro rivenditore specializzato.





*KONTAKT
MIT ZUKUNFT*

www.hoelzle.ch | info@hoelzle.ch | 044 928 34 34