

NOTICE D'INSTRUCTION CAMERA SANS-FIL MAGNETIQUE D14806
(POUR FONCTIONNEMENT **ANDROID**)

1. Installation de l'application

http://ts.stonkam.com:6061/tmp/android/StreamVis_1.2.4.181122_alpha.apk

Tout d'abord, ouvrir le lien ci-dessus avec le navigateur de votre téléphone mobile ou navigateur d'ordinateur, puis, télécharger le pack de l'application sur le navigateur.

Trouver le pack d'installation téléchargé et terminer l'installation de l'APP.

Afin d'éviter les flashbacks lorsque vous ouvrez l'application, assurez-vous que les autorisations de stockage et de localisation de StreamVis sont activées.

2. Connexion au réseau Wi-Fi

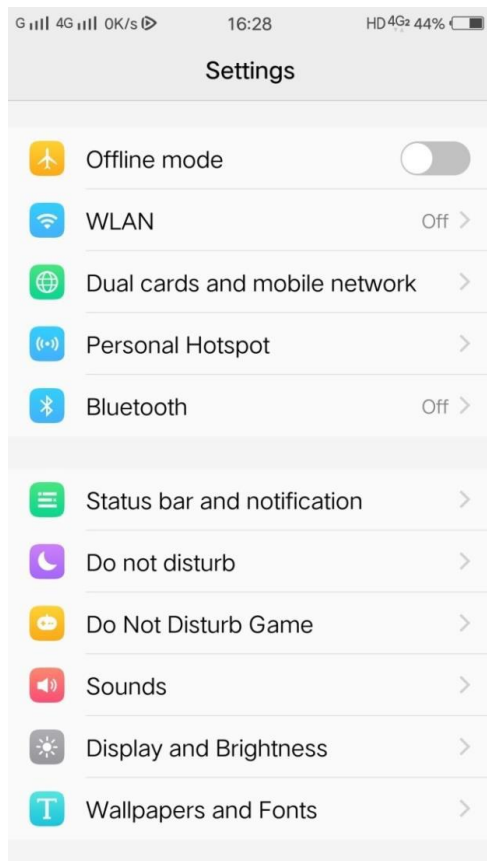
Appuyer longtemps sur le bouton "POWER" de la caméra pour l'allumer.



Ouvrir "REGLAGES" du téléphone et entrer dans les paramètres "Wi-Fi". Si la fonction "Wi-Fi" est réglée sur OFF, l'activer.

Ensuite, se connecter sur le réseau "WFC-xxx" qui correspond à la caméra **D14806**.

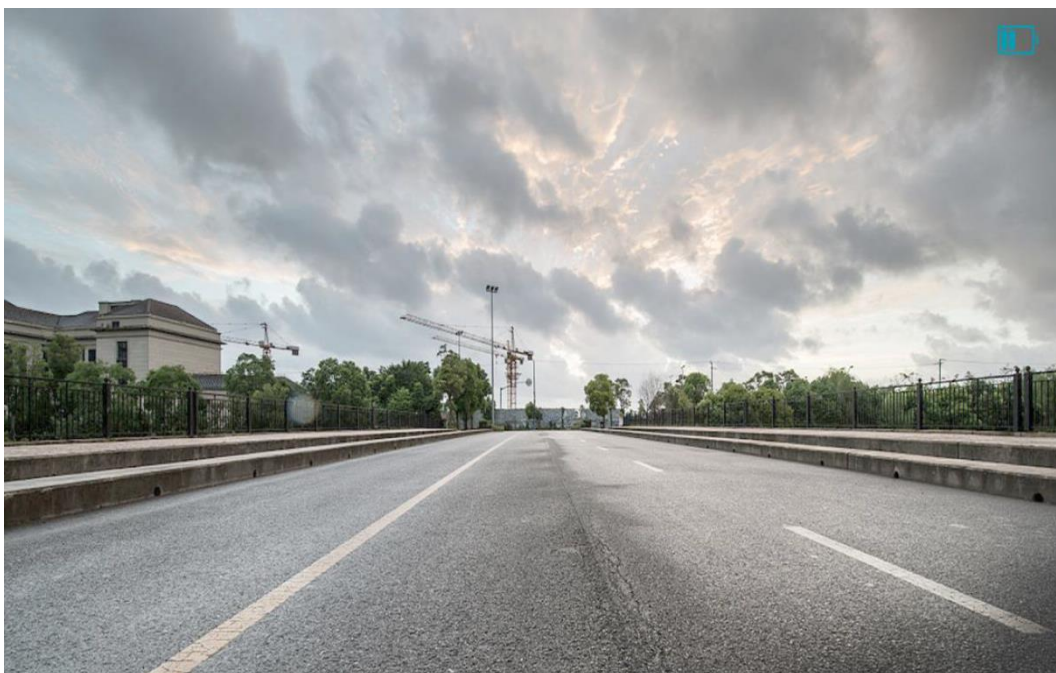
Si vous utiliser « StreamVis » sans réussir à vous connecter à un réseau "WFC-xxx", l'écran principal de l'application ne transmettra pas d'image et vous demandera de vérifier la connexion au réseau internet.



3. Mise en fonctionnement.





Appuyer sur l'icone de l'application sur l'iPhone et entrer dans Streamvis.
L'interface s'ouvre :





Toucher l'écran de votre téléphone pour faire apparaître les quatre icônes de configuration. Chaque icône correspond à différentes fonctions.

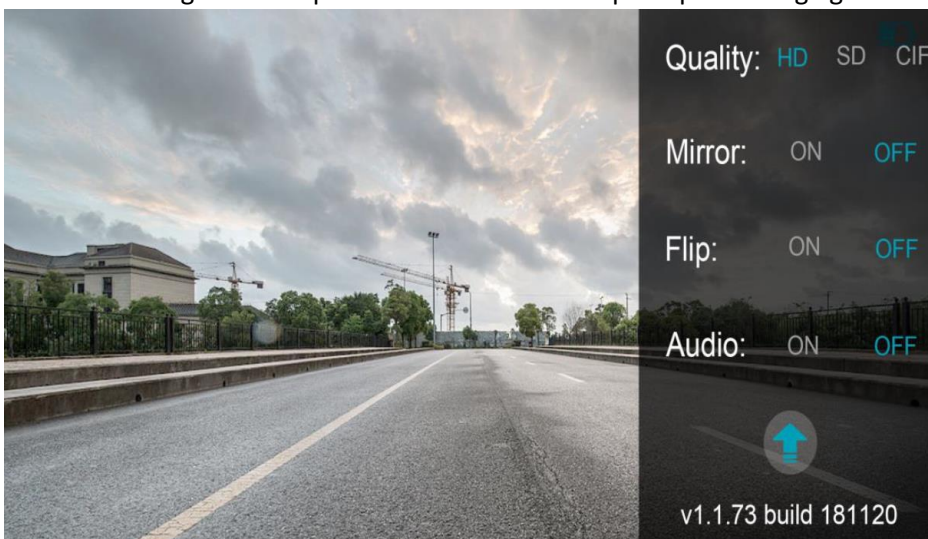


L'icône « Capture »  permet de prendre une photo de l'image diffusée et de la sauvegarder dans un album.

L'icône « Vidéo »  permet d'enregistrer une vidéo des images diffusées et de la sauvegarder dans un album.

L'icône « Album »  permet de consulter les photos et vidéos enregistrées.

L'icône « Settings »  permet d'ouvrir le menu principal des réglages.



Il existe quatre différentes fonctions à configurer dans cette interface ("QUALITY", "MIRROR", "FLIP" et "AUDIO")

"QUALITY"

HD -> Diffuse l'image en 1280x720p

SD -> Diffuse l'image en 704x480p

CIF -> Diffuse l'image en 352x240p

"MIRROR" ON -> Inverse l'image en mode "miroir"

"MIRROR" OFF -> Diffuse l'image d'origine.


"FLIP" ON -> Inverse l'image sur le plan vertical.

"FLIP" OFF -> Diffuse l'image d'origine.

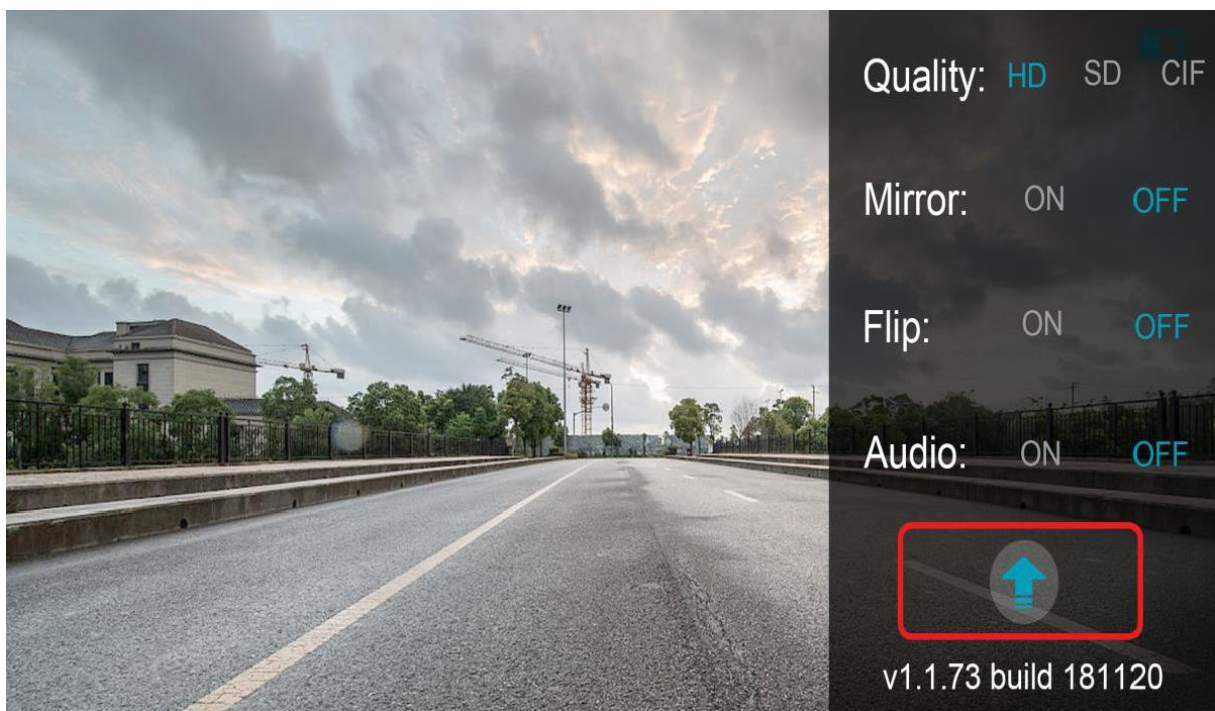
"AUDIO" ON -> Active l'audio

"AUDIO" OFF -> Désactive l'audio

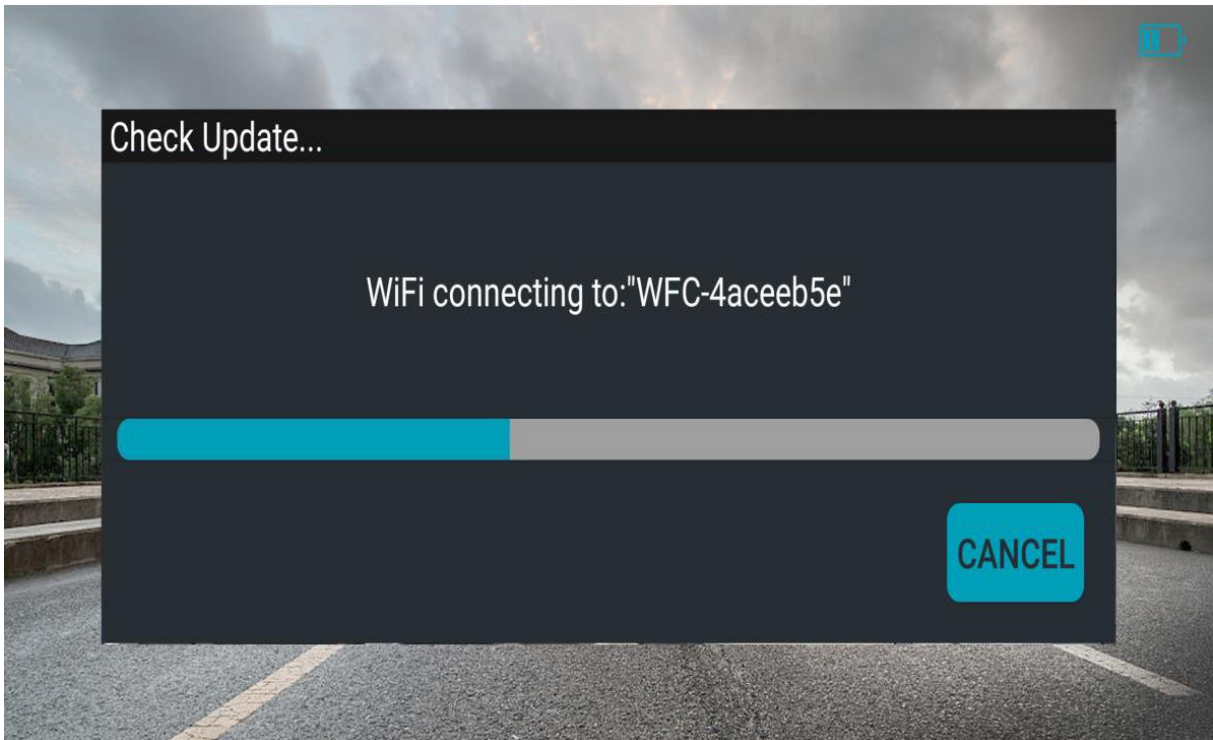
4. Mise à jour du programme de la caméra.

Ouvrir l'application "STREAMVIS" et appuyez sur le bouton "SETTINGS"  dans l'interface pour ouvrir le menu principal des réglages.

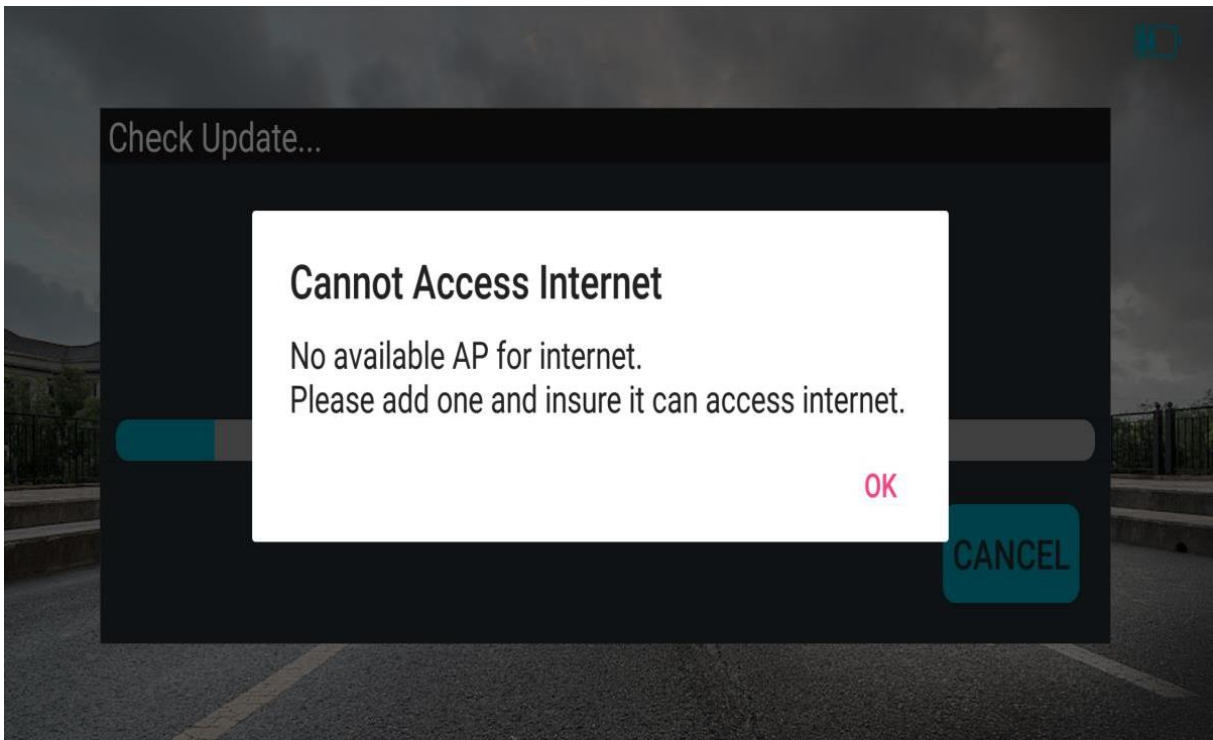
Appuyer sur "UPDATE" et démarrer la mise à jour du programme.



Premièrement, l'application va chercher et vérifier si le réseau internet fonctionne.

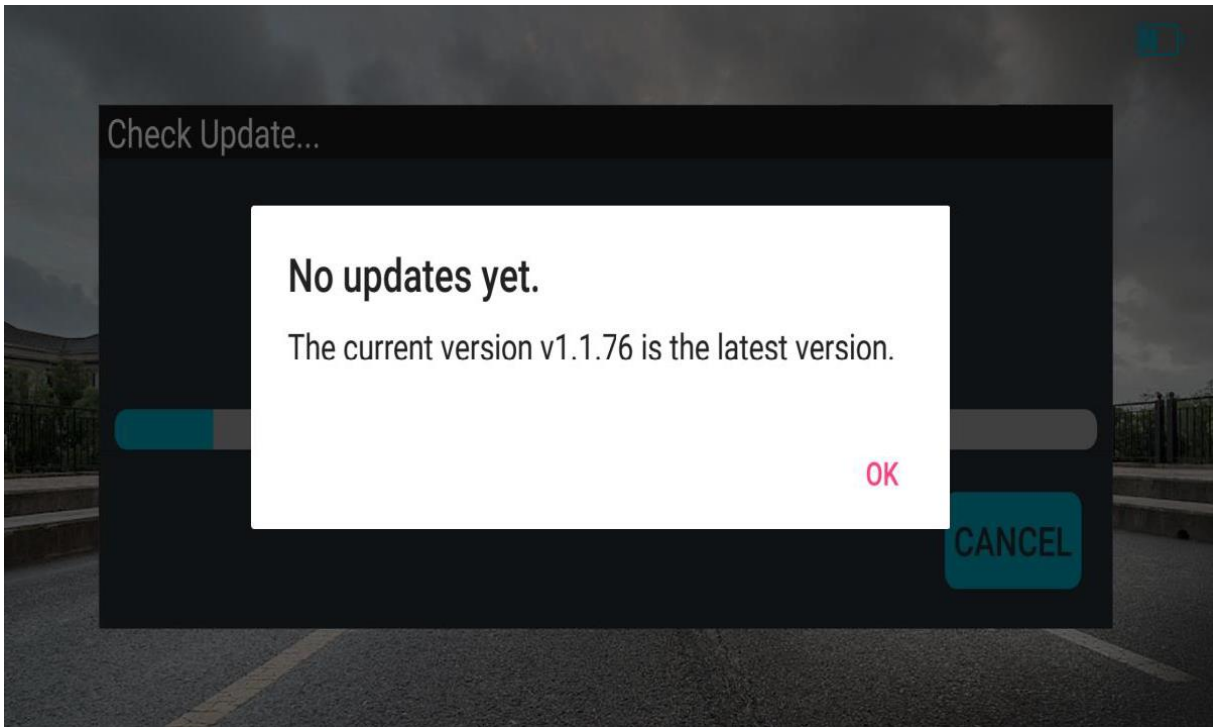


Si le réseau est indisponible, l'écran vous demandera de vous connecter à un réseau wifi disponible :

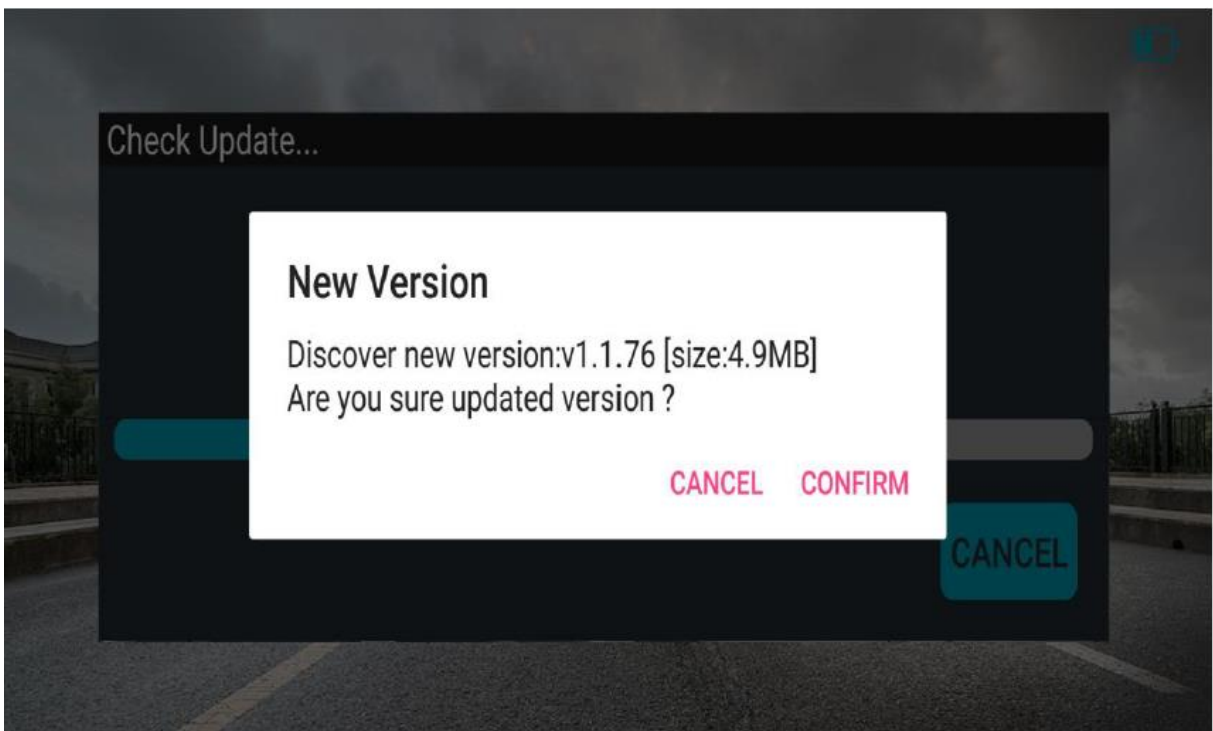


Si le réseau est disponible, l'application se connectera au serveur STONKAM et vérifiera la version de la mise à jour.

Si l'application est à jour, l'écran l'affichera :



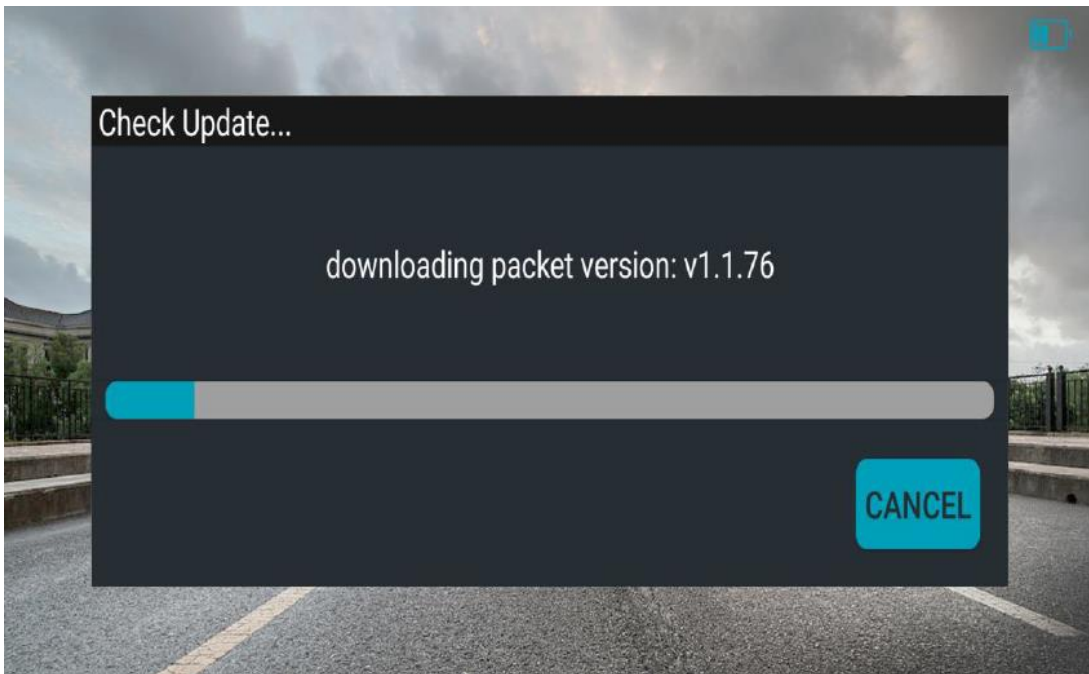
Si une mise à jour est disponible, l'interface vous proposera une nouvelle version.



Appuyer sur "CANCEL" pour abandonner la mise à jour.

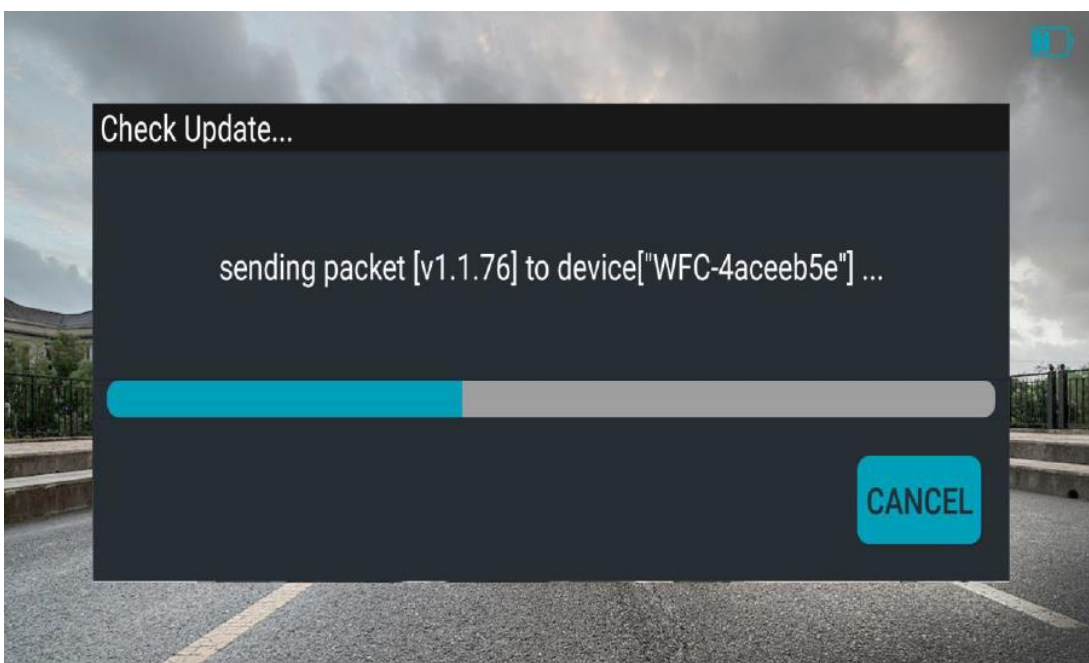
Appuyer sur "CONFIRM" pour que l'application se connecte au serveur STONKAM et vérifie si la version du pack de mise à niveau sur le serveur est compatible avec la version du pack de mise à niveau local qui a été téléchargée et enregistrée dans le téléphone mobile.

- Si ce n'est pas le cas, l'écran téléchargera le pack depuis le serveur STONKAM.

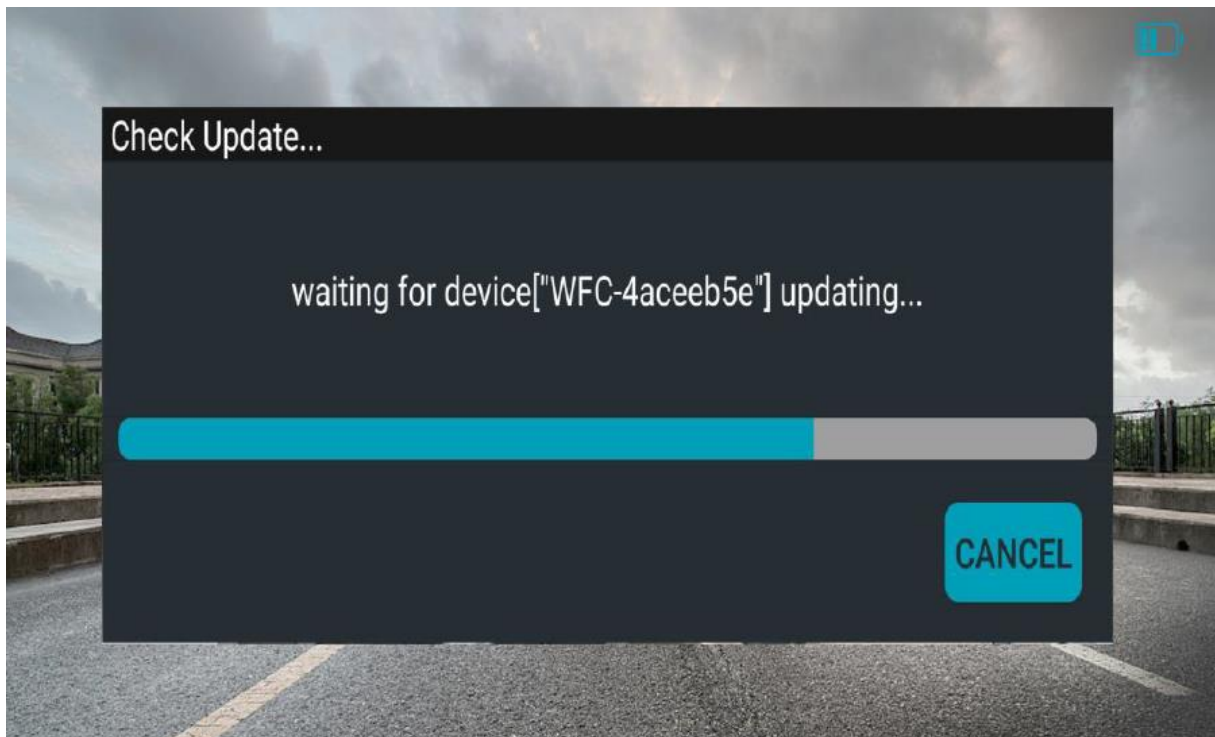


Après le téléchargement, le réseau wifi se connectera automatiquement à la caméra, et transférera le pack à jour à la caméra.

- Si c'est le cas, transférer le pack à jour directement à la caméra :

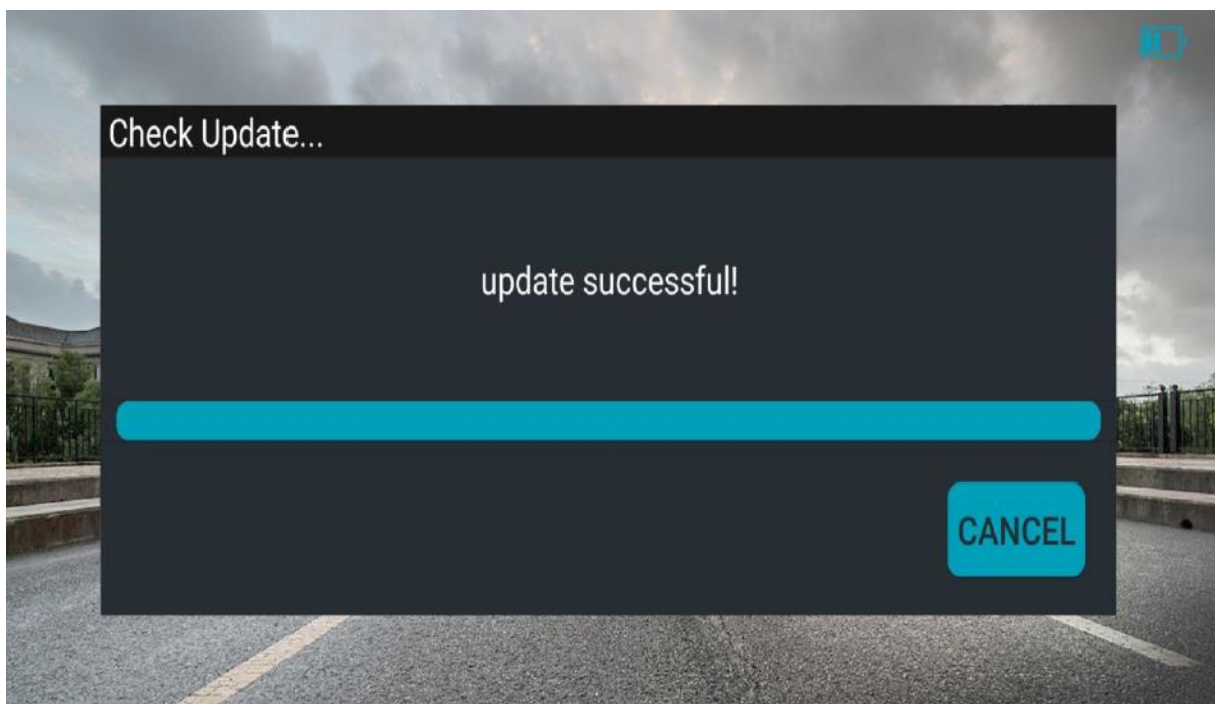


Une fois le pack correctement installé, la caméra aura besoin d'un moment pour se mettre à jour automatiquement.



Une fois la mise à jour de la caméra réussie, l'écran affichera "UPDATE SUCCESSFUL". Choisir "CANCEL" et la mise à jour sera terminée.

La version du programme sera affiché en bas à droite de l'écran et aura changé de nom. *Pour exemple : Changement de la version originale "V1.1.73 build 181120" à la version actuelle "V1.1.76 build 181120" .*



Si au cours de la procédure un mot de passe vous est demandé, il faut saisir huit fois le chiffre huit : "88888888".

Enter default password 88888888 and save to connect.

